

# RELATÓRIO DE GESTÃO SEINFRA-PI 2025

IN TCE-PI 01/2022



## **SECRETARIA DE ESTADO DA INFRAESTRUTURA DO PIAUÍ**

Av. Pedro Freitas, S/N, Bloco G, 1º andar • Bairro São Pedro,  
CEP 64018-900 • Centro Administrativo • Teresina, PI, Brasil

### **SUMÁRIO**

#### 1 MENSAGEM DO SECRETÁRIO DE ESTADO DA INFRAESTRUTURA

#### 2 VISÃO GERAL ORGANIZACIONAL E GOVERNANÇA INSTITUCIONAL

##### 2.1 Apresentação

##### 2.2 Atribuições institucionais

##### 2.3 Estrutura Organizacional

##### 2.4 Mapa Estratégico

##### 2.5 Equipe de Governança

#### 3 GOVERNANÇA, RISCOS E RESULTADOS

##### 3.1 Desafios e Oportunidades

##### 3.2 Principais resultados

##### 3.3 Gestão de Pessoas

##### 3.4 Acesso pela comunidade

#### 4 INFORMAÇÕES ORÇAMENTÁRIAS, FINANCEIRAS E CONTÁBIL

##### 4.1 Balanço Patrimonial

##### 4.2 Detalhamento das despesas por ação

## 1 MENSAGEM DO SECRETÁRIO DE ESTADO DA INFRAESTRUTURA

O ano de 2025 na Secretaria Estadual da Infraestrutura foi marcado pela entrega de diversas obras importantes para os municípios piauienses. Este Relatório de Gestão Consolidado do Exercício de 2025, elaborado em conformidade com a Instrução Normativa do TCE-PI de março de 2022, traduz o compromisso da Secretaria Estadual de Infraestrutura do Piauí com o planejamento responsável, a execução qualificada e a entrega de obras que transformam realidades.

Ao longo de 2025, a Seinfra consolidou avanços importantes e tirou do papel obras emblemáticas, que hoje impactam diretamente a qualidade de vida da população piauiense. Na área da educação, foram entregues três novos blocos de salas de aula na Universidade Estadual do Piauí (UESPI), fortalecendo o ensino superior público e contribuindo para a formação de milhares de estudantes em todo o estado.

Na mobilidade urbana e regional, a infraestrutura também avançou de forma significativa. A entrega da rodovia PI-353, com mais de 25 quilômetros totalmente pavimentados, garantiu melhores condições de deslocamento e integração entre os municípios de Nazária e Curralinhos, promovendo desenvolvimento econômico e mais segurança para quem trafega pela região. Por meio do Orçamento Participativo Digital (OPA), a Seinfra executou ainda a pavimentação de ruas em Teresina, Parnaíba e Piripiri, atendendo demandas prioritárias da população e melhorando o acesso aos serviços públicos.

Na área da assistência social e da proteção às mulheres, 2025 também foi marcado por um avanço histórico: a conclusão da primeira Casa da Mulher Brasileira no interior do Piauí, no município de São Raimundo Nonato, um equipamento essencial para o acolhimento, a proteção e a garantia de direitos.

Paralelamente às entregas, a campanha “Piauí, aqui tem infraestrutura!” avançou com a definição estratégica das obras e a elaboração de projetos robustos, consistentes e bem estruturados, assegurando as bases técnicas necessárias para a execução de novos investimentos em todos os territórios do estado.

Esses resultados refletem o papel da Seinfra como agente fundamental na promoção de políticas públicas de infraestrutura nas mais diversas áreas, sempre com foco no interesse público e na melhoria das condições de vida da população.

Registro meu agradecimento ao governador Rafael Fonteles, pela confiança depositada e pela visão estratégica que orienta o fortalecimento da infraestrutura como vetor de desenvolvimento do Piauí. Agradeço, de forma especial, aos servidores e servidoras da Seinfra, que, com dedicação, competência técnica e compromisso público, transformam projetos em obras e fazem com que cada entrega seja realizada com qualidade e responsabilidade.

**Flávio Rodrigues Nogueira Júnior**  
Secretário de Estado da Infraestrutura

## **2 VISÃO GERAL ORGANIZACIONAL E GOVERNANÇA INSTITUCIONAL**

### **2.1 Apresentação**

A Secretaria da Infraestrutura (SEINFRA) foi criada por meio da Lei Orgânica nº 28, de 9 de junho de 2003, no lugar da então Secretaria Estadual de Obras Públicas do Piauí. Em 2022, houve atualização das competências por meio da Lei nº 7.884/2022, alterada pela Lei nº 8.369/2024.

Na criação, sua finalidade foi bem descrita ao afirmar como competência da Secretaria: “Projetar, licitar, executar, fiscalizar e receber obras e serviços de engenharia de interesse estadual. Outrossim, deve atuar na construção, reforma e SEJUS SESAPI SEFIR SSP SECID SECEPI SETRANS SEMPI manutenção de prédios públicos, além de coordenar ações junto aos municípios e gerenciar programas especiais relacionados à infraestrutura. ”

A Secretaria de Estado da Infraestrutura – SEINFRA tem por finalidade a operacionalização de obras e serviços públicos. É responsável pela execução e supervisão de ações, mediante elaboração de estudos e projetos, construção e acompanhamento de obras de interesse do Estado do Piauí, como equipamentos sociais (abrigo e casas de acolhimento), prédios públicos (com exceção de prédios ligados à Saúde, Educação e Segurança), estradas vicinais, rodovias, Obras de urbanização, pavimentação poliédrica e asfaltamento urbano, conforme previsto no Decreto nº 21.909/2023.

Dentro do seu escopo se encontra a execução e acompanhamento de obras de pavimentação, construção civil, reformas em geral, infraestrutura hídrica, drenagem, fortalecimento da rede de eletrificação, infraestrutura de transportes, construção de diques e macrodrenagem, além de apoio às prefeituras e instituições.

Apresenta-se, a seguir, as atribuições da SEINFRA.

## 2.2 Atribuições institucionais

Compete à SEINFRA:

- sugerir a desapropriação de imóveis e benfeitorias, realizar vistorias, avaliações e perícias em edifícios e imóveis públicos e particulares que se destinem ao uso da administração pública estadual;
- integrar as iniciativas de fortalecimento e expansão da infraestrutura à ação estadual;
- articular-se com os órgãos e entidades federais do setor e outros órgãos e entidades estaduais;
- controlar e supervisionar obras e serviços executados pelos órgãos da administração direta e indireta a ela vinculados;
- coordenar e, quando for o caso, executar as ações do Governo junto aos municípios nas áreas de competência da Secretaria e, mediante convênio, nas das demais;
- gerenciar os programas especiais a serem desenvolvidos pelo Governo do Estado, com recursos de financiamento ou de convênios, relativos a sua área de competência;
- cumprir e fazer cumprir as normas pertinentes a área de sua atribuição, bem como expedição dos atos necessários a sua total observância;
- Planejar e executar o Programa “Piauí, aqui tem Infraestrutura”.
- Conduzir reformas e obras em prédios públicos.

Desta forma, são atribuições desta Secretaria: obras de urbanização, construção e reforma de prédios públicos (exceto os da saúde, educação e

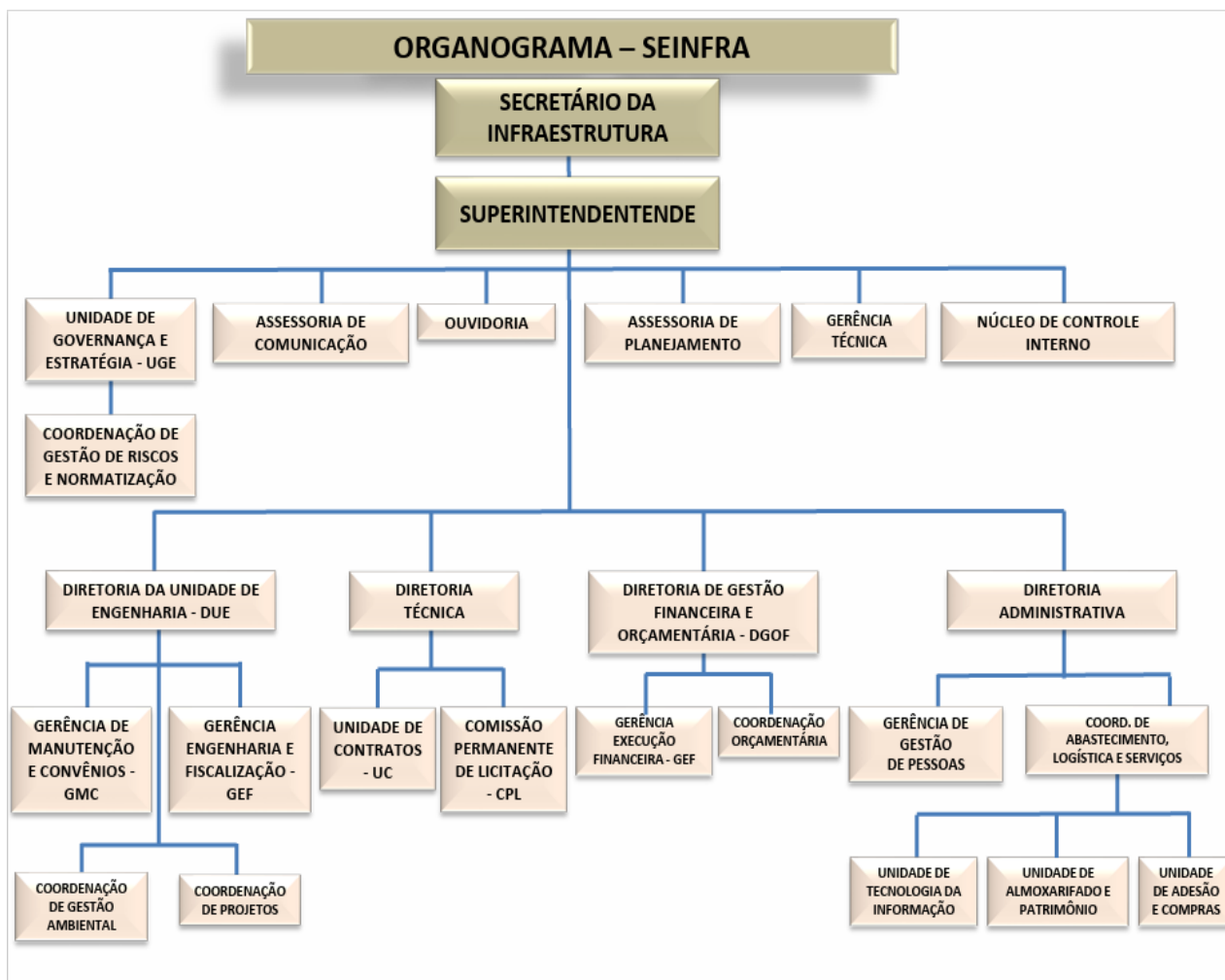
segurança pública), construção e reforma de estradas vicinais, rodovias e pavimentações poliédricas e asfálticas.

Para que seja possível a execução efetiva das atribuições desta Secretaria, ela está organizada estruturalmente e será apresentada a seguir.

### **2.3 Estrutura Organizacional**

Considerando a necessidade de adequar a estrutura organizacional da SEINFRA-PI à uma gestão mais organizada, eficiente e transparente, foi elaborado um novo Organograma, respeitado o dimensionamento de pessoal comissionado já previamente estabelecido.

São 26 (vinte e seis) unidades organizacionais distribuídas em departamentalização funcional, que tem o propósito de garantir a efetividade das atividades e ações ofertadas pela SEINFRA-PI aos usuários do Piauí.



## 2.4 Mapa Estratégico

Mapa Estratégico é uma representação gráfica da estratégia da organização, que evidencia os desafios que o órgão terá que superar para concretizar sua missão e visão de futuro.

O Mapa Estratégico da SEINFRA, Gestão 2023-2026, evidencia sua Missão, Visão, Resultados esperados, valores, processos internos para alcançá-los e recursos que estão sendo utilizados.

Apresenta-se, abaixo, o Mapa estratégico elaborado e aprovado no ano de 2023 e vigente até o ano de 2026.

# MAPA ESTRATÉGICO 2023-2026

## SEINFRA

Secretaria da Infraestrutura do Estado do Piauí

### MISSÃO

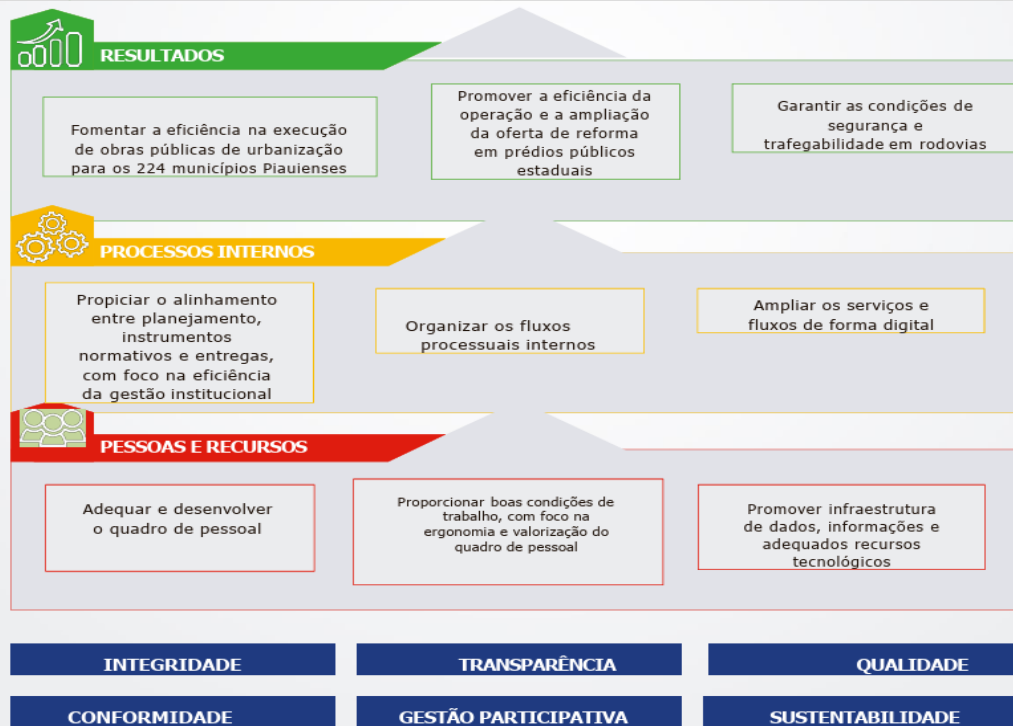
Promover serviços e políticas públicas de infraestrutura relacionadas a reformas e obras em prédios públicos, obras de urbanização, estradas vicinais, pavimentação poliédrica e asfáltica, de forma eficiente e sustentável, comprometida com a melhoria da qualidade de vida da população piauiense.

### VISÃO

Ser referência no gerenciamento de projetos e execução de obras públicas que aumentam o padrão de qualidade da infraestrutura entregue em cada um dos 224 municípios piauienses.



Sociedade



## 2.5 Equipe de Governança

A equipe de governança de um órgão público é a responsável por liderar o conjunto de mecanismos, estratégias e controles necessários à avaliação, direcionamento e monitoramento da gestão, visando a condução, de forma eficiente e eficaz, das políticas públicas de infraestrutura necessárias à prestação dos serviços de interesse da sociedade piauiense.

A SEINFRA-PI é composta pela seguinte equipe de Governança

**Secretário de Estado da Infraestrutura:** Flávio Rodrigues Nogueira  
Júnior

**Superintendente:** Danísio Guimarães Marabuco

**Diretor Administrativo:** Clemente Linhares Da Silveira Filho

**Diretora de Gestão Financeira e Orçamentária:** Daise Bezerra de Pontes Simões

**Diretora da Unidade de Engenharia:** Tatiany Mercia Dos Santos Ribeiro

**Diretora Técnica:** Deborah Renata Elvas Soares

### **3 GOVERNANÇA, RISCOS E RESULTADOS**

#### **3.1 Desafios e Oportunidades**

A execução de serviços e obras públicas sempre será um desafio enfrentado pela Administração Pública Estadual, em razão das peculiaridades inerentes ao próprio eixo.

Pode-se afirmar que tivemos avanços significativos nos entraves que outrora impediam o andamento de algumas obras, porém ainda há alguns aspectos que merecem atenção.

Um exemplo é o licenciamento de obras mais complexas, que necessita de estudos de impacto ambiental mais elaborados e que nem sempre as empresas responsáveis têm agilidade para a entrega com a rapidez e excelência que essas obras de grande porte exigem.

Outro exemplo são atrasos inerentes às assinaturas dos Termos de Cooperação Técnica ou emissões de Declarações de Domínio Público de obras em terrenos de municípios.

Outro ponto é a constatação de que os projetos e orçamentos elaborados podem carecer de redimensionamentos e repactuações várias vezes durante a execução da obra, o que impacta e atrasa o cronograma inicialmente previsto.

Junta-se a isso algumas dificuldades como empresas ganhadoras de certames licitatórios que não conseguem realizar as entregas propostas, contestações judiciais, conflitos socioambientais e políticos, entre outros.

Portanto, na gestão de grandes projetos, para que seja cumprida sua execução financeira e temporal, visando garantir a gestão de riscos, diminuindo a contestação e os impactos indesejados, são necessários investimentos na qualificação de técnicos, preparando-os para os desafios conceituais, gerenciais e técnicos, considerando aspectos logísticos, a integração com o planejamento territorial e o alinhamento com as definições estratégicas do Estado.

Em contrapartida, investir em obras e serviços públicos de infraestrutura é estratégico para o desenvolvimento de qualquer economia.

Esta Secretaria da Infraestrutura do Estado do Piauí, por conter ações que trabalham em diversas frentes das políticas públicas estaduais, como a mobilidade urbana, saneamento básico, eletrificação, infraestrutura hídrica e de transporte, obras de urbanização, obras e reformas em prédios públicos, possui grandes oportunidades para promoção do bem-estar da população.

A melhoria da infraestrutura é fundamental para o desenvolvimento socioeconômico, pois favorece a atração de mais investimentos, além de contribuir na geração de empregos e renda.

Este órgão tem capacidade de alavancar a infraestrutura urbana, atuando na construção de praças, quadras poliesportivas, ciclovias, campos de futebol, rodovias, adutoras, sistemas de drenagem, ou seja, sistemas indispensáveis ao bem estar e qualidade de vida da população, sendo que sua atuação não envolve apenas a execução das obras, mas todo o ciclo de vida do investimento público em infraestrutura, desde o conhecimento de demandas prioritárias da população, até a capacidade de manutenção e custeio após a entrega, passando por planejamento, financiamento, contratação, execução e prestação de contas.

### **3.2 Principais resultados**

**OBRAS CONCLUÍDAS EM 2025**

ID SIMO	AÇÃO	MUNICÍPIO
12870	EXECUÇÃO DE 14.088,00M <sup>2</sup> DOS SERVIÇOS DE PAVIMENTAÇÃO EM PARALELEPÍEDO NO MUNICÍPIO DE ALTO LONGÁ - PI	ALTO LONGÁ - PI
11058	EXECUÇÃO DOS SERVIÇOS DE RECUPERAÇÃO DE 53,10KM DE ESTRADA VICINAL NO MUNICÍPIO DE MIGUEL ALVES - PI	MIGUEL ALVES - PI
9967	IMPLANTAÇÃO DE 3.211,59M <sup>2</sup> DE PAVIMENTAÇÃO EM PARALELEPÍEDO NA AV. PRINCIPAL DO BAIRRO PIPOCAS NO MUNICÍPIO DE BARRAS - PI	BARRAS - PI
10151	IMPLANTAÇÃO DE 4.576,05M <sup>2</sup> DE PAVIMENTAÇÃO EM PARALELEPÍEDO NO MUNICÍPIO DE SANTA ROSA DO PIAUÍ	SANTA ROSA DO PIAUÍ - PI
9850	IMPLANTAÇÃO DE 4.842,00M <sup>2</sup> DE PAVIMENTAÇÃO EM PARALELEPÍEDO NO POVOADO EXTREMÁ NO MUNICÍPIO DE LUZILÂNDIA - PI	LUZILÂNDIA - PI
8733	EXECUÇÃO DE SERVIÇOS DE RESTAURAÇÃO EM CBUQ NA RODOVIA PI-214 NO MUNICÍPIO DE MORRO DO CHAPÉU DO PIAUÍ	MORRO DO CHAPEU - PI
10718	RECUPERAÇÃO DE 37,31 ESTRADA VICINAL NA ZONA RURAL DO MUNICÍPIO DE NAZÁRIA - PI	NAZÁRIA - PI
9443	CONSTRUÇÃO DE UMA PONTE SOBRE O RIACHO CROATÁ NO MUNICÍPIO DE ELESBÃO VELOSO-PI	ELESBÃO VELOSO - PI
12793	EXECUÇÃO DOS SERVIÇOS DE 37,103KM DE RECUPERAÇÃO DE ESTRADA VICINAL NO MUNICÍPIO DE JOSÉ DE FREITAS - PI	JOSÉ DE FREITAS - PI
9871	IMPLANTAÇÃO DO SISTEMA DE ILUMINAÇÃO PÚBLICA NO TRECHO URBANO DA PI-110 NO MUNICÍPIO DE BARRAS - PI.	BARRAS - PI
9913	SERVIÇOS DE INSTALAÇÃO DE SISTEMA DE ILUMINAÇÃO PÚBLICA EM LED NA PI-246 NO MUNICÍPIO DE SÃO JOSÉ DO PEIXE - PI	SÃO JOSÉ DO PEIXE - PI
9758	IMPLANTAÇÃO DE 5.029,20 M <sup>2</sup> DE PAVIMENTAÇÃO EM PARALELEPÍEDO EM DIVERSAS RUAS NO MUNICÍPIO DE JOSÉ DE FREITAS - PI.	JOSÉ DE FREITAS - PI
12052	EXECUÇÃO DOS SERVIÇOS DE PAVIMENTAÇÃO EM PARALELEPÍEDO NA RUA CANTINHO NO BAIRRO PAQUETÁ, NO MUNICÍPIO DE BARRAS - PI, TOTALIZANDO 802,68M <sup>2</sup> DE ÁREA..	BARRAS - PI
10619	SERVIÇOS DE CONSTRUÇÃO DE 10.450,90M <sup>2</sup> DE PAVIMENTAÇÃO EM PARALELEPÍEDOS EM DIVERSAS RUAS DOS POVOADOS FAZENDA NOVA E COVAS, LOCALIZADOS NA ZONA RURAL DO MUNICÍPIO DE CANTO DO BURITI-PI.	CANTO DO BURITI - PI

12051	EXECUÇÃO DE 63,921KM DOS SERVIÇOS DE RECUPERAÇÃO DE ESTRADA VICINAL NO MUNICÍPIO DE BURITI DOS MONTES - PI	BURITI DOS MONTES - PI
13884	CONTRATAÇÃO DE EMPRESA DO RAMO DA ENGENHARIA PARA PERFURAÇÃO, MONTAGEM E INSTALAÇÃO DE 07(SETE) POÇOS TUBULARES E IMPLANTAÇÃO E CONSTRUÇÃO DO SISTEMA SIMPLIFICADO DE ABASTECIMENTO D'ÁGUA NA CHAPADA DAS MANGABEIRAS, REFERENTE AO LOTE 12	CHAPADA DAS MANGABEIRAS
12498	EXECUÇÃO DOS SERVIÇOS DE CONSTRUÇÃO DE PRAÇA DE EVENTOS NA SEDE – ZONA URBANA – PASSAGEM FRANCA DO PIAUI, COM ÁREA TOTAL DE 5.956,72 M <sup>2</sup> .	PASSAGEM FRANCA - PI
13090	REFORMA DE UMA PRAÇA PORTANDO 5.000M <sup>2</sup> , NA ZONA URBANA DO MUNICÍPIO DE CURRALINHOS-PI	CURRALINHOS - PI
12260	EXECUÇÃO DE 11.838,40M <sup>2</sup> DOS SERVIÇOS DE PAVIMENTAÇÃO EM PARALELEPÍEDO NO MUNICÍPIO DE ALTO LONGÁ - PI	ALTO LONGÁ - PI
12087	PAVIMENTAÇÃO EM PARALELEPÍEDO NA ZONA RURAL DE TERESINA, COM 7832,64 M <sup>2</sup>	TERESINA - PI
12229	EXECUÇÃO DOS SERVIÇOS DE RECUPERAÇÃO DO CAMPO DE FUTEBOL DA SOCIEDADE CRISTÃ SÃO JOÃO BOSCO, NO BAIRRO NOVA PARNAÍBA NA ZONA URBANA DO MUNICÍPIO DE PARNAÍBA – PI	PARNAÍBA - PI
9647	IMPLANTAÇÃO DE 6.363,00M <sup>2</sup> DE PAVIMENTAÇÃO EM PARALELEPÍEDO EM DIVERSAS RUAS NO MUNICÍPIO DE NAZÁRIA - PI.	NAZÁRIA - PI
9648	IMPLANTAÇÃO DE 4.782,05M <sup>2</sup> DE PAVIMENTAÇÃO EM PARALELEPÍEDO NO MUNICÍPIO DE CAMPO MAIOR - PI.	CAMPO MAIOR - PI
13232	PAVIMENTAÇÃO ASFÁLTICA EM CONCRETO BETUMINOSO USINADO A QUENTE - CBUQ, NO PERÍMETRO URBANO, COM ÁREA TOTAL DE 13.922,02M <sup>2</sup> , NO MUNICÍPIO DE ISAIAS COELHO-PI.	ISAIAS COELHO - PI
13056	PAVIMENTAÇÃO EM PARALELEPÍEDO NO MUNICÍPIO DE JUAZEIRO-PI, COM EXTENSÃO DE 18.317,43M <sup>2</sup>	JUAZEIRO DO PIAUI - PI
14657	PAVIMENTAÇÃO DE VIAS PÚBLICAS NO MUNICÍPIO DE PIRIPIRI, COM ÁREA TOTAL DE 8.003,36 M <sup>2</sup> - OPA	PIRIPIRI - PI
12673	PAVIMENTAÇÃO DE VIAS PÚBLICAS EM PARALELEPÍEDOS, NOS TRECHOS: TRECHO 1; TRECHO 2; TRECHO 3; TRECHO 4, NA ZONA RURAL E URBANA DO MUNICÍPIO DE CANTO DO BURITI- PI, COM ÁREA TOTAL DE 6.342,00 M <sup>2</sup>	CANTO DO BURITI - PI

12680	PAVIMENTAÇÃO DE VIAS PÚBLICAS EM PARALELEPÍEDOS NA ZONA URBANA DO MUNICÍPIO DE PIRIPIRI - PI, COM ÁREA TOTAL DE 17.478,80 M².	PIRIPIRI - PI
13097	EXECUÇÃO DOS SERVIÇOS DE PAVIMENTAÇÃO EM PARALELEPÍEDO NO MUNICÍPIO DE CAJUEIRO DA PRAIA - PI, COM ÁREA TOTAL 9.750,00 M	CAJUEIRO DA PRAIA - PI
13191	PAVIMENTAÇÃO EM PARALELEPÍEDO NO MUNICÍPIO DE CAPITÃO DE CAMPOS - PI, TRECHOS CONTEMPLADOS: AVENIDA PRINCIPAL - TRECHO 1, AVENIDA PRINCIPAL - TRECHO 1, RUA PROJETADA 01, NO POVOADO SÃO LUÍS; COM ÁREA TOTAL DE 10.568,00 M²	CAPITÃO DE CAMPOS - PI
13190	PAVIMENTAÇÃO EM PARALELEPÍEDO NA ZONA URBANA DO MUNICÍPIO DE BURITI DOS LOPES- PI, NOS TRECHOS: AVENIDA PRINCIPAL 01 – ASSENTAMENTO IRACEMA; RUA PROJETADA 05 – ASSENTAMENTO IRACEMA, COM ÁREA TOTAL 10.488,00 M²	BURITI DOS LOPES - PI
13098	PAVIMENTAÇÃO EM PARALELEPÍEDO NAS RUAS DA ZONA URBANA E ZONA RURAL NO MUNICÍPIO DE REGENERAÇÃO - PI, TOTALIZANDO 9.666,00 M² DE ÁREA	REGENERAÇÃO - PI

### QUADRO RESUMO DE OBRAS CONCLUÍDAS EM 2025

TIPO DE OBRA	UNIDADE DE MEDIDA	QUANTIDADE	VALOR INVESTIDO
PAVIMENTAÇÃO EM PARALELEPIPEDO	M²	156.426,74m²	R\$ 19.294.318,22
PAVIMENTAÇÃO ASFÁLTICA	m²	21.825,38m²	R\$ 21.825,38
CONSTRUÇÃO DE UMA PONTE	UND	1,00	R\$ 386.343,27
ESTRADA VICINAL	km	191,33km	R\$ 6.848.311,27
CONSTRUÇÃO DE UMA PRAÇA	UND	1,00	R\$ 1.583.362,91
INSTALAÇÕES DE POÇOS	UND	7,00	R\$ 1.833.160,00
RECUPERAÇÃO DE CAMPO DE FUTEBOL	UND	1,00	R\$ 339.744,44
REFORMA DE UMA PRAÇA	UND	1,00	R\$ 605.388,60
SISTEMA DE ILUMINAÇÃO PÚBLICA	UND	2,00	R\$ 895.669,58
		<b>TOTAL</b>	<b>R\$ 31.808.123,67</b>

### 3.3 Gestão de Pessoas

O servidor público é um importante agente na construção social. Não existe funcionalidade pública sem seu quadro de servidores, sejam eles efetivos, comissionados, terceirizados ou estagiários, visto que eles são responsáveis pelos diversos serviços colocados à disposição da comunidade.

Apresenta-se, abaixo, o relatório consolidado de servidores públicos da SEINFRA-PI no ano de 2025.

#### TERCEIRIZADOS CONTRATO 44/21 - SERVFAZ

FUNÇÃO	QTD
AUXILIAR ADMINISTRATIVO NÍVEL SUPERIOR	5

#### TERCEIRIZADOS CONTRATO 45/21 - SERVFAZ

FUNÇÃO	QTD
TÉCNICO OPERACIONAL NÍVEL SUPERIOR	6

#### TERCEIRIZADOS CONTRATO 46/21 - SERVFAZ

FUNÇÃO	QTD
AUXILIAR DE GESTÃO	20
COPEIRA	1
FAXINEIRA	8
SECRETÁRIO NIVEL SUPERIOR	8
TÉCNICO DE INFORMÁTICA	14

**TOTAL SERVFAZ 62**

**TOTAL GERAL TERCEIRIZADOS 62**

**SERVIDORES EFETIVOS À DISPOSIÇÃO DE OUTROS ÓRGÃOS**

<b>FUNÇÃO</b>	<b>DESTINO</b>	<b>QTD</b>
AGENTE OPERACIONAL DE SERVIÇO	SECULT	1
AGENTE SUPERIOR DE SERVIÇO	SEDEC	2
AGENTE SUPERIOR DE SERVIÇO	SAF	1
AGENTE TECNICO DE SERVIÇO	ASSEMBLEIA LEGISLATIVA	1
AGENTE SUPERIOR DE SERVIÇO	SDE	4
<b>TOTAL</b>		<b>9</b>

**SERVIDORES EFETIVOS À DISPOSIÇÃO DA SEINFRA**

<b>FUNÇÃO</b>	<b>ORIGEM</b>	<b>QTD</b>
ADVOGADO(A)	EMGERPI	1
ASSISTENTE ADMINISTRATIVO	EMGERPI	2
AGENTE SUPERIOR DE SERVIÇO	SEAD	1
CONTADOR	PREF MUN DE PALMEIRAIS	1
PEDAGOGA	PREF MUN DE PIRIPIRI	1
PROFESSOR	SEDUC	5
AGENTE TECNICO DE SERVIÇO	SESAPI	1
MEDICA AMBULATORIAL	SESAPI	1
AGENTE POLICIA CIVIL	SSP	1
PSICOLOGA	SECRETARIA MUN DE FLORIANO	1
ANALISTA ADMINISTRATIVO	EMPRESA BRASILEIRA DE SERVIÇOS HOSPITALAR	1
<b>TOTAL</b>		<b>16</b>

Apresenta-se, agora, o total geral de servidores da SEINFRA-PI no ano de 2025.

**TOTAL DE SERVIDORES - SEINFRA**

<b>CATEGORIA</b>	<b>TOTAL</b>
EFETIVOS	25
COMISSIONADOS	32
SELETISTAS	6
ESTAGIÁRIOS	4
TERCEIRIZADOS	62
<b>TOTAL</b>	<b>129</b>

**RELAÇÃO DOS GESTORES RESPONSÁVEIS PELA UPC NO ANO DE 2025**Unidade Prestadora de Contas: **Secretaria da Infraestrutura – SEINFRA**

<b>Nome Completo</b>	<b>Cargo ou Função exercida</b>	<b>Período Inicial</b>	<b>Período final</b>	<b>Correio eletrônico (e-mail)</b>
FLAVIO RODRIGUES NOGUEIRA JUNIOR	Secretário de Estado	01/03/2023	ATUAL	Flavio.nogueira@seinfra.pi.gov.br
CLEMENTE LINHARES DA SILVEIRA FILHO	DIRETOR	02/01/2023	ATUAL	clemente.silveira@seinfra.pi.gov.br
DANIEL SILVA CARVALHO	ASSESSOR TÉCNICO II	02/01/2023	ATUAL	daniel.carvalho@seinfra.pi.gov.br
RAIMUNDO RENATO BEZERRA DA SILVA	ASSESSOR TÉCNICO II	02/01/2023	ATUAL	raimundo.silva@seinfra.pi.gov.br
ANA CECÍLIA CARVALHO SOUSA MORAIS HELAL	GERENTE	01/04/2024	01/09/2025	ana.helal@seinfra.pi.gov.br
BENJAMIM SOARES DE CARVALHO JUNIOR	COORDENADOR	02/01/2023	ATUAL	<a href="mailto:Benjamim.soares@seinfra.pi.gov.br">Benjamim.soares@seinfra.pi.gov.br</a>
FELIPE BRITO HELAL	GERENTE	01/09/2025	ATUAL	Felipe.brito@seinfra.pi.gov.br
MAYCON LUCAS PIRES GONÇALVES LOUREIRO	COORDENADOR	31/03/2023	ATUAL	Maycon.lucas@seinfra.pi.gov.br
DINARA FEITOSA COSTA	GERENTE	02/01/2023	21/03/2025	Dinara.costa@seinfra.pi.gov.br
IERLON DO NASCIMENTO SILVEIRA FURTADO	GERENTE	01/04/2025	ATUAL	Ierlon.furtado@seinfra.pi.gov.br
TATIANY MERCIA DOS SANTOS RIBEIRO	DIRETORA	02/01/2023	ATUAL	tatiany.santos@seinfra.pi.gov.br
JOAO PEDRO CUSTODIO DOS REIS	GERENTE	02/01/2023	ATUAL	joao.reis@seinfra.pi.gov.br

DEJACI PEREIRA LEAL	ASSISTENTE DE SERVIÇOS II	02/01/2023	ATUAL	dejaci.leal@seinfra.pi.gov.br
FRANCISCO DE HOLANDA DE SIQUEIRA NETO	ASSESSOR TÉCNICO III	02/01/2023	ATUAL	francisco.siqueira@seinfra.pi.gov.br
JOÃO FERNANDES TAJRA TORRES NUNES	ASSESSOR TÉCNICO III	02/01/2023	ATUAL	joao.nunes@seinfra.pi.gov.br
DEBORAH RENATA ELVAS SOARES	DIRETORA	02/01/2023	ATUAL	debora.renata@seinfra.pi.gov.br
DANISIO GUIMARAES MARABUCO	SUPERINTELENDE	02/01/2023	ATUAL	danisio.marabuco@seinfra.pi.gov.br
CLEA MARIA BESSA SILVEIRA BACURAU	ASSISTENTE DE SERVIÇOS I	01/02/2023	ATUAL	clea.maria@seinfra.pi.gov.br
JAIRO ROBERTO FERNANDES CORDEIRO	ASSISTENTE DE SERVIÇOS II	01/02/2023	ATUAL	Jairo.cordeiro@seinfra.pi.gov.br
JOÃO MATHEUS FONTENELE SANTOS	ASSISTENTE DE SERVIÇOS I	01/02/2023	ATUAL	joao.fontinele@seinfra.pi.gov.br
TORRICELLI CARVALHO MAURIZ	COORDENADOR	23/05/2023	ATUAL	torricely.mauriz@seinfra.pi.gov.br
DENISE JULIANA BEZERRA DE PONTES BARBOSA	ASSISTENTE DE SERVIÇOS II	20/06/2023	ATUAL	denise.barbosa@seinfra.pi.gov.br
JAYRA MARQUES VIEIRA	COORDENADORA	10/08/2023	ATUAL	jayra.marques@seinfra.pi.gov.br
DAISE BEZERRA DE PONTES SIMÕES	DIRETORA	06/09/2023	ATUAL	daise.simoes@seinfra.pi.gov.br
CARLOS EDUARDO MONTEIRO ARAÚJO	GERENTE	06/09/2023	ATUAL	Carlos.monteiro@seinfra.pi.gov.br
EDUARDO COSTA CARVALHO	GERENTE	01/09/2024	ATUAL	Eduardo.carvalho@seinfra.pi.gov.br

ELVIS DIONES DE SOUZA CARVALHO	DIRETOR	01/03/2025	ATUAL	Elvis.carvalho@seinfra.pi.gov.br
GILSON LINHARES DA SILVA	GERENTE	01/04/2025	ATUAL	Gilson.silva@seinfra.pi.gov.br
ISABELLA REGINA TERTO FORTES RAPOSO	GERENTE	01/03/2025	ATUAL	Isabela.raposo@seinfra.pi.gov.br
GUILHERME PORTELA E SILVA	GERENTE	01/05/2025	ATUAL	Guilherme.silva@seinfra.pi.gov.br
JESSYCA AGUIAR COSTA	GERENTE	01/04/2025	ATUAL	Jessyca.costa@seinfra.pi.gov.br
PAULO RICARDO QUARESMA NAZION		01/04/2025	ATUAL	Paulo.nazion@seinfra.pi.gov.br
PEDRO HENRIQUE DE OLIVEIRA LIMA	SUPERINTE NDENTE	01/03/2025	ATUAL	Pedro.lima@seinfra.pi.gov.br
FRANCYJONHNES DA SILVA MOURA	COORDENA DOR	12/09/2023	ATUAL	francyjonhnes.moura@seinfra.pi.gov.br
TIAGO QUEIROZ MADEIRA CAMPOS	GERENTE	07/02/2024	ATUAL	Tiago.campos@seinfra.pi.gov.br

### 3.4 Acesso pela comunidade

É disponível para o cidadão/usuário canais de comunicação com a SEINFRA-PI. Seguem as opções abaixo.

## CANAIS DE ATENDIMENTO

### ATENDIMENTO VIA TELEFONE

 <b>Disque Ouvidoria</b>	<b>Fale conosco pelo WhatsApp</b>
162 De Segunda a sexta-feira De 8h às 18h	(86) 98858-1815 De Segunda a sexta-feira De 7h30 às 13h30
	Fixo: (86) 3222-0038

### ATENDIMENTO ONLINE

	<a href="mailto:seinfra@pi.gov.br">seinfra@pi.gov.br</a>
	<a href="http://eouv.pi.gov.br">http://eouv.pi.gov.br</a> <a href="https://falabr.cgu.gov.br/web/home">https://falabr.cgu.gov.br/web/home</a>

### ATENDIMENTO PRESENCIAL

	Av. Pedro Freitas, S/N, Bloco G, 1º andar • Centro
	Segunda a sexta-feira, das 7h30 às 13h30

## MÍDIAS SOCIAIS



[facebook.com/seinfra.pi](https://facebook.com/seinfra.pi)



[@seinfra.pi](https://www.instagram.com/seinfra.pi)

**Mais informações:**



<http://www.seinfra.pi.gov.br/>



## 4 INFORMAÇÕES ORÇAMENTÁRIAS, FINANCEIRAS E CONTÁBIL

### 4.1 Balanço Patrimonial

De acordo como o Manual de Contabilidade Aplicada ao Setor Público (MCASP), o balanço patrimonial é a demonstração contábil que evidencia, qualitativa e quantitativamente, a situação patrimonial da entidade pública, por meio de contas representativas do patrimônio público, além das contas de compensação.

A seguir se apresenta o Balanço Patrimonial da SEINFRA-PI no exercício de 2025.

### BALANÇO ORÇAMENTÁRIO



GOVERNO DO ESTADO DO PIAUÍ

**BALANÇO ORÇAMENTÁRIO**

Orgão: 16 - SECRETARIA DA INFRAESTRUTURA

Poder: 3 - EXECUTIVO

UG: 160101 - SECRETARIA DA INFRA-ESTRUTURA DO ESTADO DO PI

Acumulado até Dezembro/2025

Anexo XII, da Lei 4.320/64

RS\$ 1,00

RECEITAS ORÇAMENTÁRIAS	PREVISÃO INICIAL (a)	PREVISÃO ATUALIZADA (b)	RECEITAS REALIZADAS (c)	SALDO (d) =(c-b)
<b>Receitas Correntes (I)</b>	<b>70.329,00</b>	<b>70.329,00</b>	<b>64.079,51</b>	<b>-6.249,49</b>
IMPOSTOS, TAXAS E CONTRIBUIÇÕES DE MELHORIA	0,00	0,00	0,00	0,00
RECEITA DE CONTRIBUIÇÕES	0,00	0,00	0,00	0,00
RECEITA PATRIMONIAL	70.329,00	70.329,00	64.079,51	-6.249,49
RECEITA AGROPECUÁRIA	0,00	0,00	0,00	0,00
RECEITA INDUSTRIAL	0,00	0,00	0,00	0,00
RECEITA DE SERVIÇOS	0,00	0,00	0,00	0,00
TRANSFERÊNCIAS CORRENTES	0,00	0,00	0,00	0,00
OUTRAS RECEITAS CORRENTES	0,00	0,00	0,00	0,00
<b>Receitas de Capital (II)</b>	<b>15.988.544,00</b>	<b>15.988.544,00</b>	<b>0,00</b>	<b>-15.988.544,00</b>
OPERAÇÕES DE CRÉDITO	0,00	0,00	0,00	0,00
ALIENAÇÃO DE BENS	0,00	0,00	0,00	0,00
AMORTIZAÇÃO DE EMPRÉSTIMOS	0,00	0,00	0,00	0,00
TRANSFERÊNCIAS DE CAPITAL	15.988.544,00	15.988.544,00	0,00	-15.988.544,00
OUTRAS RECEITAS DE CAPITAL	0,00	0,00	0,00	0,00
<b>SUBTOTAL DAS RECEITAS (III) = (I + II)</b>	<b>16.058.873,00</b>	<b>16.058.873,00</b>	<b>64.079,51</b>	<b>-15.994.793,49</b>
Operações de Crédito / Refinanciamento (IV)	0,00	0,00	0,00	0,00
Operações de Crédito Internas	0,00	0,00	0,00	0,00
Mobiliária	0,00	0,00	0,00	0,00
Contratual	0,00	0,00	0,00	0,00
Operações de Crédito Externas	0,00	0,00	0,00	0,00
Mobiliária	0,00	0,00	0,00	0,00
Contratual	0,00	0,00	0,00	0,00
<b>SUBTOTAL COM REFINANCIAMENTO (V) = (III+IV)</b>	<b>16.058.873,00</b>	<b>16.058.873,00</b>	<b>64.079,51</b>	<b>-15.994.793,49</b>



GOVERNO DO ESTADO DO PIAUÍ  
**BALANÇO ORÇAMENTÁRIO**  
Orgão: 16 - SECRETARIA DA INFRAESTRUTURA  
Poder: 3 - EXECUTIVO  
UG: 160101 - SECRETARIA DA INFRA-ESTRUTURA DO ESTADO DO PI  
Acumulado até Dezembro/2025

Anexo XII, da Lei 4.320/64

R\$ 1,00

DESPESAS ORÇAMENTÁRIAS	DOTAÇÃO INICIAL (e)	DOTAÇÃO ATUALIZADA (f)	DESPESAS EMPENHADAS (g)	DESPESAS LIQUIDADAS (h)	DESPESAS PAGAS (i)	SALDO DA DOTAÇÃO (j) = (f-g)
<b>DESPESAS ORÇAMENTÁRIAS</b>						
<b>Despesas Correntes (VIII)</b>	15.774.548,00	20.527.591,61	15.960.684,66	13.401.226,34	13.278.014,17	4.566.906,95
Pessoal e Encargos Sociais	6.203.572,00	6.129.846,17	6.124.248,81	5.916.218,32	5.820.225,67	5.597,36
Juros e Encargos da Dívida	0,00	0,00	0,00	0,00	0,00	0,00
Outras Despesas Correntes	9.570.976,00	14.397.745,44	9.836.435,85	7.485.008,02	7.457.788,50	4.561.309,59
<b>Despesas de Capital (IX)</b>	15.228.610,00	145.233.653,64	143.139.195,24	137.405.694,27	136.962.449,37	2.094.458,40
Investimentos	15.228.610,00	145.233.653,64	143.139.195,24	137.405.694,27	136.962.449,37	2.094.458,40
Inversões Financeiras	0,00	0,00	0,00	0,00	0,00	0,00
Amortização da Dívida	0,00	0,00	0,00	0,00	0,00	0,00
Reserva de Contingência (X)	0,00	0,00	0,00	0,00	0,00	0,00
<b>SUBTOTAL DAS DESPESAS (XI) = (XVIII + IX + X)</b>	<b>31.003.158,00</b>	<b>165.761.245,25</b>	<b>159.099.879,90</b>	<b>150.806.920,61</b>	<b>150.240.463,54</b>	<b>6.661.365,35</b>
Amortização da Dívida/ Refinanciamento (XII)	0,00	0,00	0,00	0,00	0,00	0,00
Amortização da Dívida Interna	0,00	0,00	0,00	0,00	0,00	0,00
Dívida Mobiliária	0,00	0,00	0,00	0,00	0,00	0,00
Outras Dívidas	0,00	0,00	0,00	0,00	0,00	0,00
Amortização da Dívida Externa	0,00	0,00	0,00	0,00	0,00	0,00
Dívida Mobiliária	0,00	0,00	0,00	0,00	0,00	0,00
Outras Dívidas	0,00	0,00	0,00	0,00	0,00	0,00
<b>SUBTOTAL COM REFINANCIAMENTO (XIII) = (XI + XII)</b>	<b>31.003.158,00</b>	<b>165.761.245,25</b>	<b>159.099.879,90</b>	<b>150.806.920,61</b>	<b>150.240.463,54</b>	<b>6.661.365,35</b>
Superávit (XIV)	0,00	0,00	0,00	0,00	0,00	0,00
<b>TOTAL (XV) = (XIII + XIV)</b>	<b>31.003.158,00</b>	<b>165.761.245,25</b>	<b>159.099.879,90</b>	<b>150.806.920,61</b>	<b>150.240.463,54</b>	<b>6.661.365,35</b>
Reserva do RPPS	0,00	0,00	0,00	0,00	0,00	0,00

FONTE: Siae-PI / SEFAZ-PI

## BALANÇO FINANCEIRO

GOVERNO DO ESTADO DO PIAUÍ  
**BALANÇO FINANCEIRO**  
Orgão: 16 - SECRETARIA DA INFRAESTRUTURA  
Poder: 3 - EXECUTIVO  
UG: 160101 - SECRETARIA DA INFRA-ESTRUTURA DO ESTADO DO PI  
Acumulado até 13/2025

Anexo XIII, da Lei 4.320/64

R\$ 1,00

INGRESSOS		
	EXERCÍCIO ATUAL	EXERCÍCIO ANTERIOR
Receita Orçamentária (I)	64.079,51	1.684.212,90
Recursos Não Vinculados	23.418,38	14.431,01
Recursos Vinculados (EXCETO AO RPPS)	40.661,13	1.669.781,89
Recursos Vinculados à Educação	0,00	0,00
Recursos Vinculados à Saúde	0,00	0,00
Recursos Vinculados à Assistência Social	0,00	0,00
Recursos Vinculados à Previdência Social (Exceto ao RPPS)	0,00	0,00
Demais Vinculações Decorrentes de Transferências	34.493,46	1.661.380,86
Demais Vinculações Legais	6.167,67	8.401,03
Outras Vinculações	0,00	0,00
Recursos Vinculados ao RPPS	0,00	0,00
Recursos Vinculados ao RPPS - Fundo em Capitalização (Plano Previdenciário)	0,00	0,00
Recursos Vinculados ao RPPS - Fundo em Repartição (Plano Financeiro)	0,00	0,00
Recursos Vinculados ao RPPS - Taxa de Administração	0,00	0,00
Transferências Financeiras Recebidas (II)	156.197.276,81	242.920.023,98
Transferências Recebidas para a Execução Orçamentária	156.197.276,81	242.920.023,98
Transferências Recebidas Independentes de Execução Orçamentária		
Transferências Recebidas para Aportes de recursos para o RPPS	0,00	0,00
Transferências Recebidas para Aportes de recursos para o RGPS	0,00	0,00
Transferências Recebidas para o Sistema de Proteção Social dos Militares	0,00	0,00
Outras Movimentações Financeiras Recebidas (III)	0,00	0,00
Resgate de Investimentos e Aplicações Financeiras	0,00	0,00
Desbloqueio de Valores em Caixa	0,00	0,00
Recebimentos Extra-orçamentários (IV)	29.390.354,87	19.513.983,56
Inscrição de Restos a Pagar Não Processados	8.292.959,29	6.769.299,49
Inscrição em Restos a Pagar Processados	566.457,07	2.299.629,59
Depósitos Restituíveis e Valores Vinculados	9.710.243,10	9.746.868,01
Outros Recebimentos Extraorçamentários	10.820.695,41	698.186,47
Saldo do Exercício Anterior (V)	17.103.061,69	15.474.514,95
Caixa e Equivalentes de Caixa (exceto RPPS)	17.103.061,69	15.474.514,95
Caixa e Equivalentes de Caixa RPPS	0,00	0,00
Depósitos Restituíveis e Valores Vinculados	0,00	0,00
<b>TOTAL (V) = (I+II+III+IV+V)</b>	<b>202.754.772,88</b>	<b>279.592.735,39</b>

Anexo XIII, da Lei 4.320/64

R\$ 1,00

DISPÊNDIOS		
	EXERCÍCIO ATUAL	EXERCÍCIO ANTERIOR
Despesa Orçamentária (VII)	159.099.879,90	208.412.795,40
Recursos não Vinculados	14.233.709,01	26.344.430,21
Recursos Vinculados (EXCETO AO RPPS)	144.866.170,89	182.068.365,19
Recursos Destinados à Educação	0,00	0,00
Recursos Destinados à Saúde	0,00	0,00
Recursos Destinados à Assistência Social	0,00	0,00
Recursos Destinados à Previdência Social (Exceto ao RPPS)	0,00	0,00
Demais Vinculações Decorrentes de Transferências	12.425.714,73	0,00
Demais Vinculações Legais	132.440.456,16	182.068.365,19
Outras Vinculações	0,00	0,00
Recursos Vinculados ao RPPS	0,00	0,00
Recursos Vinculados ao RPPS - Fundo em Capitalização (Plano Previdenciário)	0,00	0,00
Recursos Vinculados ao RPPS - Fundo em Repartição (Plano Financeiro)	0,00	0,00
Recursos Vinculados ao RPPS - Taxa de Administração	0,00	0,00
Transferências Financeiras Concedidas (VIII)	0,00	0,00
Transferências Concedidas para a Execução Orçamentária	0,00	0,00
Transferências Concedidas Independentes de Execução Orçamentária	0,00	0,00
Transferências Concedidas para Aportes de recursos para o RPPS	0,00	0,00
Transferências Concedidas para Aportes de recursos para o RGPS	0,00	0,00
Transferências Concedidas para o Sistema de Proteção Social dos Militares	0,00	0,00
Outras Movimentações Financeiras (IX)	0,00	0,00
Transferências para Investimentos e Aplicações Financeiras	0,00	0,00
Bloqueios de Valores em Caixa	0,00	0,00
Pagamentos Extraorçamentários (X)	36.842.439,82	54.076.878,30
Pagamentos de Restos a Pagar Não Processados	13.599.370,33	40.943.152,21
Pagamentos de Restos a Pagar Processados	2.711.586,70	2.688.671,61
Depósitos Restituíveis e Valores Vinculados	9.710.243,10	9.746.868,01
Outros Pagamentos Extraorçamentários	10.820.695,41	698.186,47
Desincorporação de Ativo Financeiro	544,28	0,00
Saldo para o Exercício Seguinte (XI)	6.812.453,16	17.103.061,69
Caixa e Equivalentes de Caixa (exceto RPPS)	6.812.453,16	17.103.061,69
Caixa e Equivalentes de Caixa RPPS	0,00	0,00
Depósitos Restituíveis e Valores Vinculados	0,00	0,00
<b>TOTAL (X) = (VII+VIII+IX+X+XI)</b>	<b>202.754.772,88</b>	<b>279.592.735,39</b>

FONTE: Sife-PI / SEFAZ-PI



GOVERNO DO ESTADO DO PIAUÍ  
**BALANÇO PATRIMONIAL**  
Orgão: 16 - SECRETARIA DA INFRAESTRUTURA  
Poder: 3 - EXECUTIVO  
UG: 160101 - SECRETARIA DA INFRA-ESTRUTURA DO ESTADO DO PI  
Acumulado até 13/2025

Anexo XIV, da Lei 4.320/64

	R\$ 1,00	
ATIVO	EXERCÍCIO ATUAL	EXERCÍCIO ANTERIOR
<b>ATIVO</b>		
<b>ATIVO CIRCULANTE</b>		
Caixa e Equivalentes de Caixa	6.812.453,16	17.103.061,69
Créditos a Curto Prazo	0,00	0,00
Demais Créditos e Valores a Curto Prazo	8.700,00	4.180,00
Investimentos e Aplicações Temporárias a Curto Prazo	0,00	0,00
Estoques	62.145,98	62.145,98
V.P.D. Pagas Antecipadamente	0,00	0,00
<b>Total do Ativo Circulante</b>	<b>6.883.299,14</b>	<b>17.169.387,67</b>
<b>ATIVO NÃO CIRCULANTE</b>		
Realizável a Longo Prazo	0,00	0,00
Investimentos Temporários a Longo Prazo	0,00	0,00
Estoques	0,00	0,00
VPD Pagas Antecipadamente	0,00	0,00
Investimentos	0,00	0,00
Imobilizado	732.854.231,98	592.047.984,22
Intangível	0,00	0,00
Diferido	0,00	0,00
<b>Total do Ativo Não Circulante</b>	<b>732.854.231,98</b>	<b>592.047.984,22</b>
<b>TOTAL DO ATIVO</b>	<b>739.737.531,12</b>	<b>609.217.371,89</b>

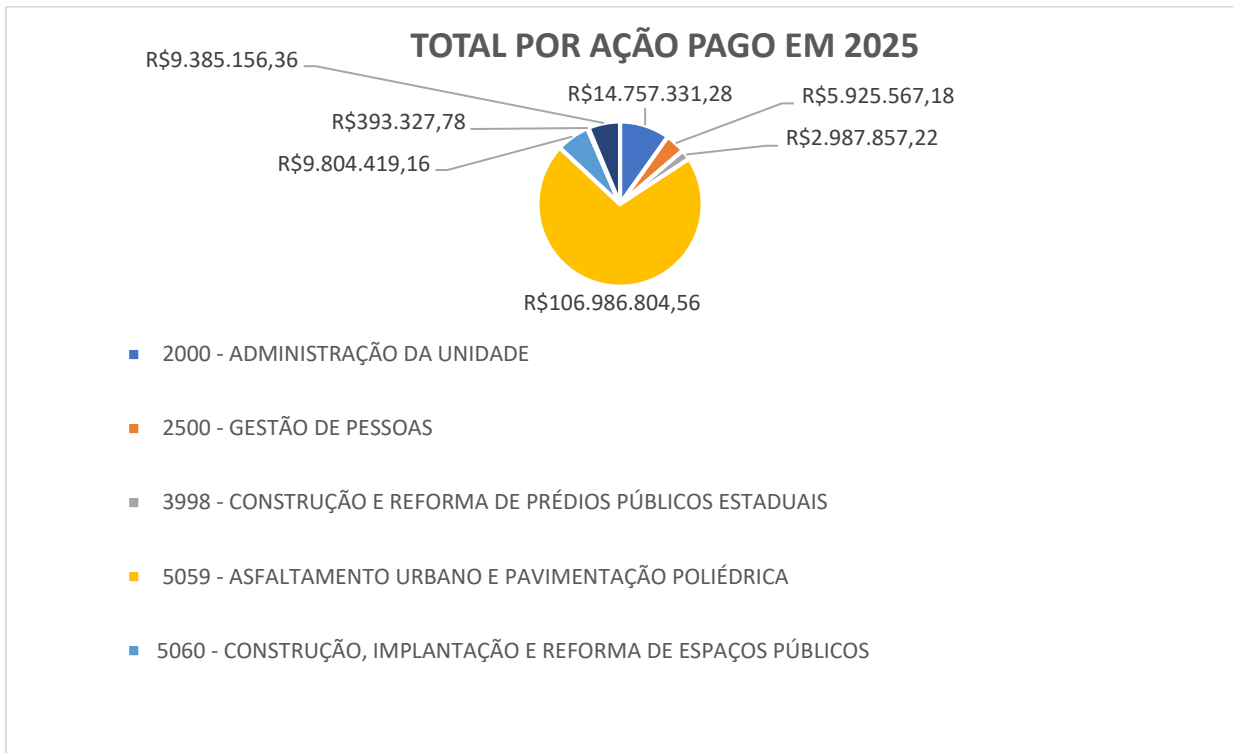
Acumulado até 13/2025

Anexo XIV, da Lei 4.320/64

	R\$ 1,00	
PASSIVO E PATRIMÔNIO LÍQUIDO	EXERCÍCIO ATUAL	EXERCÍCIO ANTERIOR
<b>PASSIVO</b>		
<b>PASSIVO CIRCULANTE</b>		
Obrigações Trab., Prev. e Assist. a Pagar a CP	101.970,06	129.483,81
Empréstimos e Financiamentos a Curto Prazo	0,00	0,00
Fornecedores e Contas a Pagar a Curto Prazo	799.838,01	3.159.779,34
Obrigações Fiscais a Curto Prazo	1.134,71	1.134,71
Obrigações de Repartições a Outros Entes	0,00	0,00
Provisões a Curto Prazo	0,00	0,00
Demais Obrigações a Curto Prazo	432.350,53	2.686.387,59
<b>Total Passivo Circulante</b>	<b>1.335.293,31</b>	<b>5.976.785,45</b>
<b>PASSIVO NÃO CIRCULANTE</b>		
Obrigações Trab., Prev. e Assist. a Pagar a LP	0,00	0,00
Empréstimos e Financiamentos a Longo Prazo	0,00	0,00
Fornecedores a Longo Prazo	0,00	0,00
Obrigações Fiscais a Longo Prazo	0,00	0,00
Provisões a Longo Prazo	0,00	0,00
Demais Obrigações a Longo Prazo	0,00	0,00
Resultado Diferido	0,00	0,00
<b>Total Passivo Não Circulante</b>	<b>0,00</b>	<b>0,00</b>
<b>PATRIMÔNIO LÍQUIDO</b>		
Patrimônio Social e Capital Social	0,00	0,00
Reservas de Capital	0,00	0,00
Ajustes de Avaliação Patrimonial	0,00	0,00
Reservas de Lucros	0,00	0,00
Demais Reservas	0,00	0,00
Resultados Acumulados	738.402.237,81	603.240.586,44
Resultado do Exercício	135.268.687,26	235.574.397,61
Resultados de Exercícios Anteriores	603.134.094,83	367.666.188,83
Ajustes de Exercícios Anteriores	-544,28	0,00
Participação de Não Controladores	0,00	0,00
<b>Total Patrimônio Líquido</b>	<b>738.402.237,81</b>	<b>603.240.586,44</b>
<b>TOTAL DO PASSIVO</b>	<b>739.737.531,12</b>	<b>609.217.371,89</b>

FONTE: Siate-PI / SEFAZ-PI

## 4.2 Detalhamento das despesas por ação



É o que se apresenta, o Relatório Anual de Gestão da SEINFRA-PI, exercício 2025, em obediência à Instrução Normativa TCE-PI nº 01, de 31 de março de 2022.

Teresina, 04 de fevereiro de 2026

**Flávio Rodrigues Nogueira Júnior**  
Secretário de Estado da Infraestrutura